

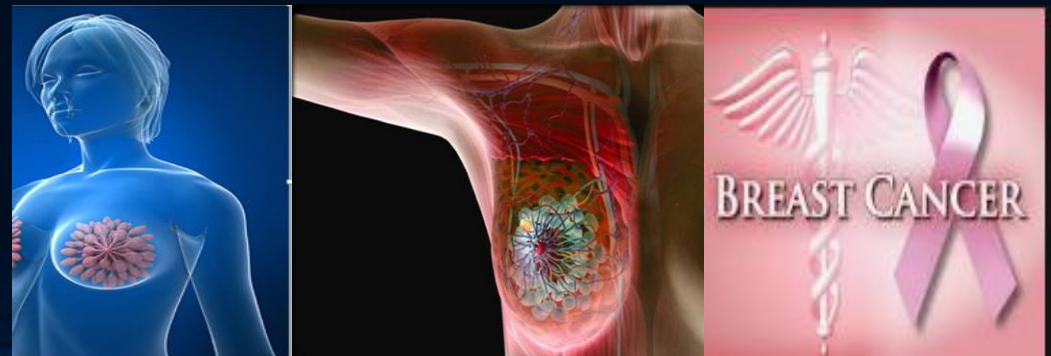
Nivel de información sobre factores de riesgo y prevención del cáncer de mama que poseen las pacientes que acuden a realizarse la mamografía en la Clínica de Mamas del Hospital Nacional de la ciudad de Panamá en el segundo semestre del 2018.

Alba Mata, MSc¹ *;
Celia Llanusa, MD² *
Anlly Añez, MD³ *

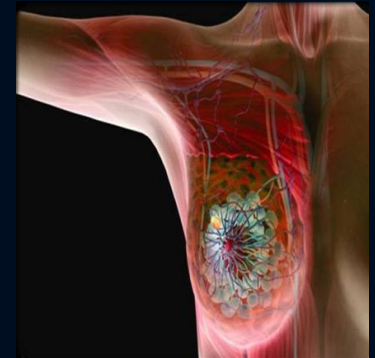
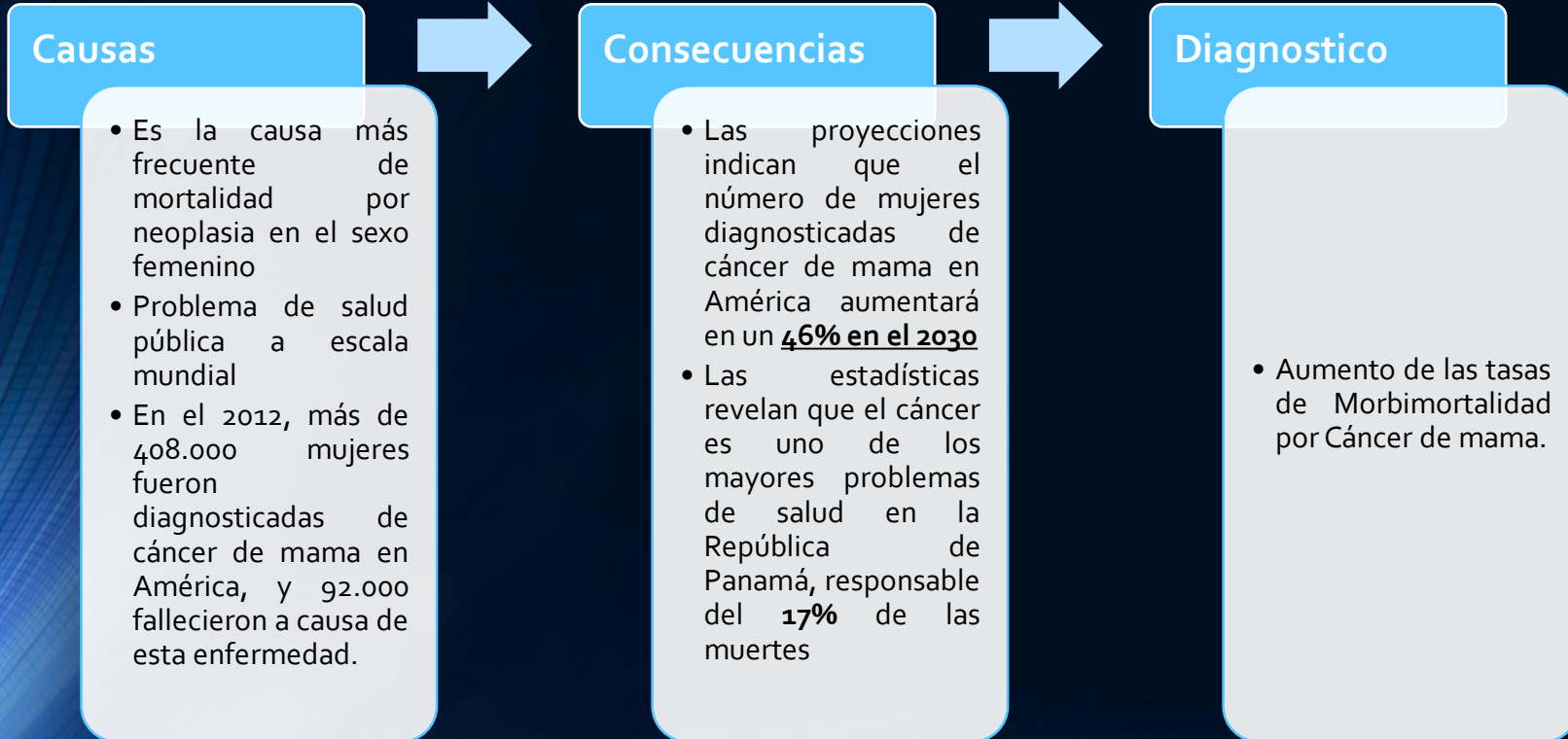
Panamá, Noviembre 2019.

Nivel de información sobre factores de riesgo y prevención del cáncer de mama que poseen las pacientes que acuden a realizarse la mamografía en la Clínica de Mamas del Hospital Nacional de la ciudad de Panamá en el segundo semestre del 2018.

INTRODUCCIÓN.



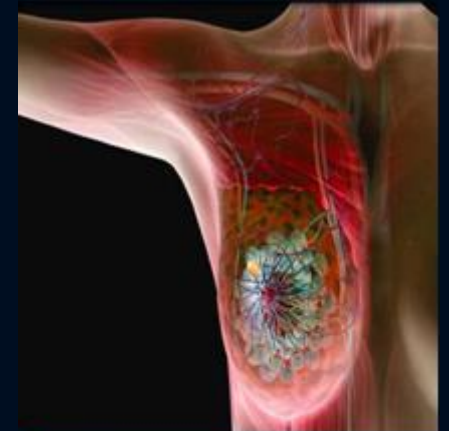
Nivel de información sobre factores de riesgo y prevención del cáncer de mama que poseen las pacientes que acuden a realizarse la mamografía en la Clínica de Mamas del Hospital Nacional de la ciudad de Panamá en el segundo semestre del 2018.



Nivel de información sobre factores de riesgo y prevención del cáncer de mama que poseen las pacientes que acuden a realizarse la mamografía en la Clínica de Mamas del Hospital Nacional de la ciudad de Panamá en el segundo semestre del 2018.

OBJETIVO GENERAL

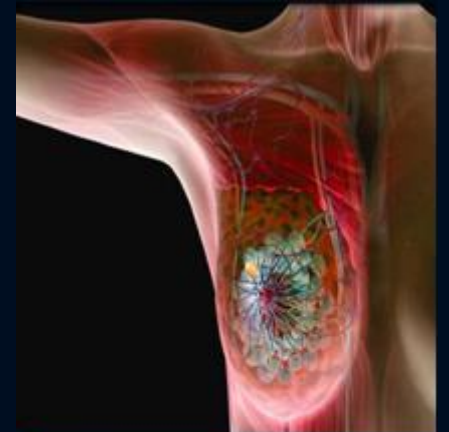
Determinar el nivel de información sobre factores de riesgo y prevención del cáncer de mama que poseen las pacientes que acuden a realizarse la mamografía en la Clínica de Mamas del Hospital Nacional de la Ciudad de Panamá en el segundo semestre del 2018.



Nivel de información sobre factores de riesgo y prevención del cáncer de mama que poseen las pacientes que acuden a realizarse la mamografía en la Clínica de Mamas del Hospital Nacional de la ciudad de Panamá en el segundo semestre del 2018.

OBJETIVOS ESPECÍFICOS

- 1 Realizar estudio epidemiológico del cáncer de mama en la Provincia de Panamá desde 2013 al 2017.
- 2 Caracterizar los factores socio-demográficos de las pacientes que acuden a realizarse la mamografía acerca de la prevención del cáncer de mama en el segundo semestre del 2018.
- 3 Establecer la relación entre los factores de riesgo y la posibilidad de padecer de cáncer de mama (alto y bajo) en las pacientes que acuden a realizarse la mamografía.
- 4 Brindar información acerca de la prevención del cáncer de mama a las pacientes que acuden a realizarse la mamografía a la Clínica de Mamas del Hospital Nacional en el período de julio- agosto del 2018.



Nivel de información sobre factores de riesgo y prevención del cáncer de mama que poseen las pacientes que acuden a realizarse la mamografía en la Clínica de Mamas del Hospital Nacional de la ciudad de Panamá en el segundo semestre del 2018.

MATERIALES Y MÉTODOS



Nivel de información sobre factores de riesgo y prevención del cáncer de mama que poseen las pacientes que acuden a realizarse la mamografía en la Clínica de Mamas del Hospital Nacional de la ciudad de Panamá en el segundo semestre del 2018.

TIPO DE INVESTIGACIÓN
Descriptiva

METODOLOGÍA

DISEÑO DE LA INVESTIGACIÓN
No Experimental
Transeccional o Transversal

MÉTODO CIENTÍFICO/MÉTODO TEÓRICO
Cuantitativo



Nivel de información sobre factores de riesgo y prevención del cáncer de mama que poseen las pacientes que acuden a realizarse la mamografía en la Clínica de Mamas del Hospital Nacional de la ciudad de Panamá en el segundo semestre del 2018.

La población estará conformada por, las 112 pacientes que acudan a realizarse mamografía a la Clínica de mamas del Hospital Nacional en los meses de julio- agosto del 2018.

Tabla N° 1.

Datos Demográficos Rango Edad De Las Pacientes

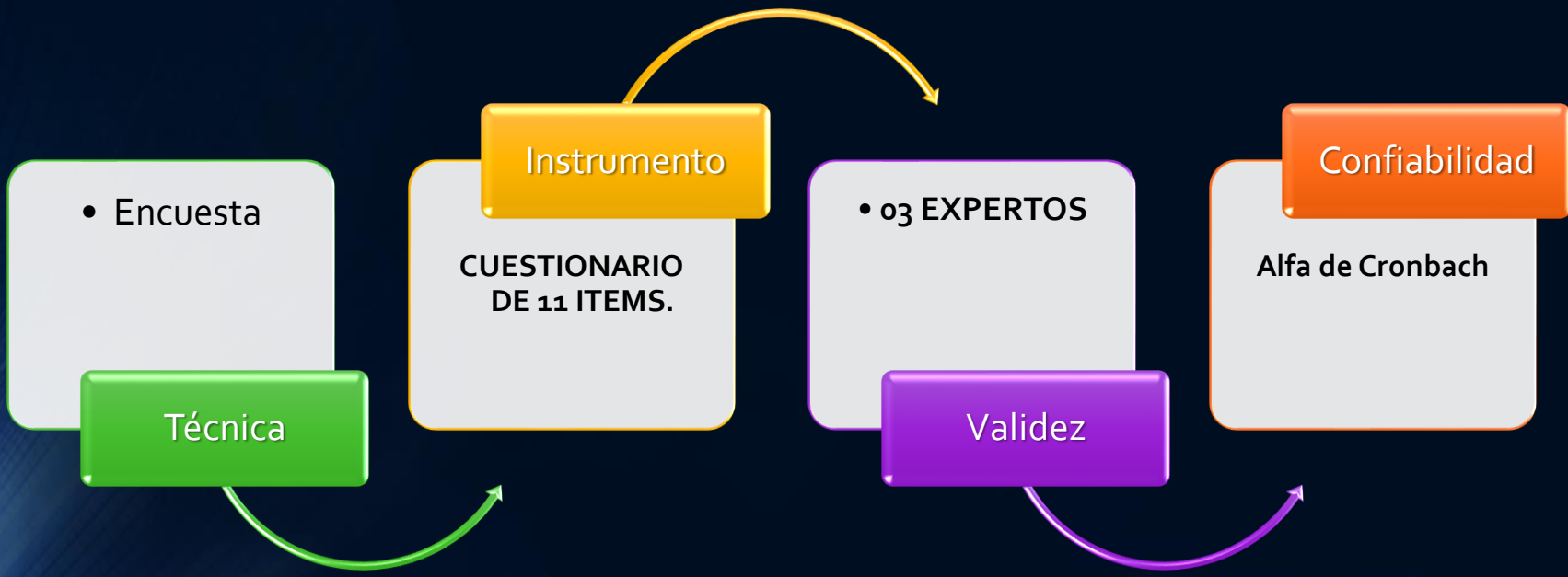
RANGO DE EDAD	CANTIDAD	%
40-49	50	45%
50-59	33	29%
60-69	19	17%
70-79	8	7%
80 o más	2	2%

MUESTRA.
Censo poblacional consiste en estudiar todos y cada uno de los elementos de la población.

METODOLOGÍA



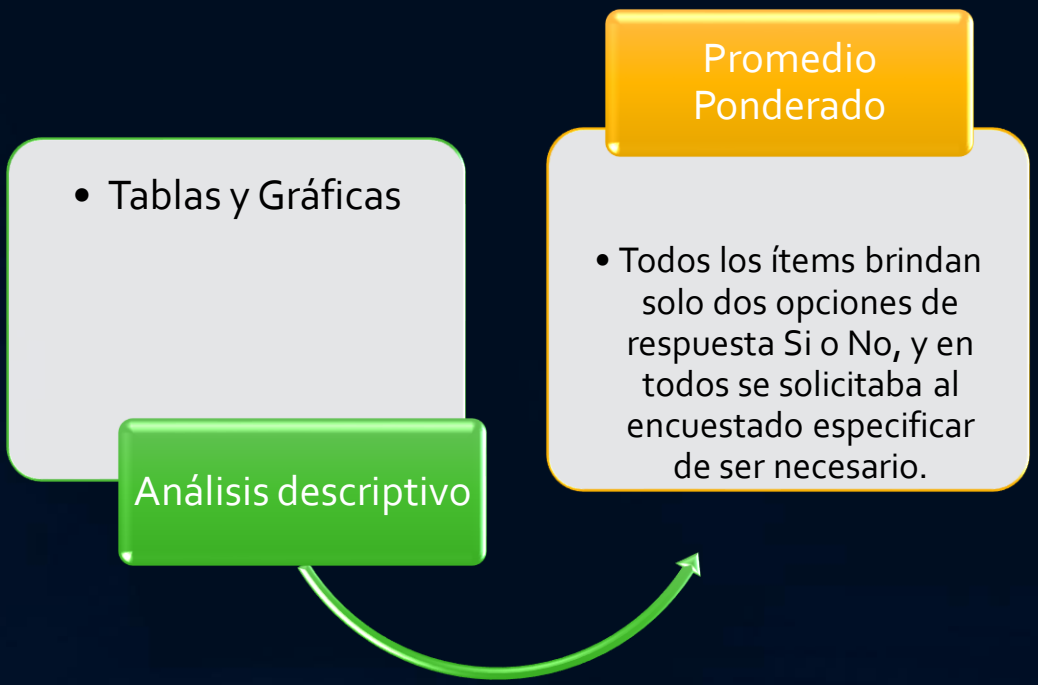
Nivel de información sobre factores de riesgo y prevención del cáncer de mama que poseen las pacientes que acuden a realizarse la mamografía en la Clínica de Mamas del Hospital Nacional de la ciudad de Panamá en el segundo semestre del 2018.



METODOLOGÍA



Nivel de información sobre factores de riesgo y prevención del cáncer de mama que poseen las pacientes que acuden a realizarse la mamografía en la Clínica de Mamas del Hospital Nacional de la ciudad de Panamá en el segundo semestre del 2018.



METODOLOGÍA



Nivel de información sobre factores de riesgo y prevención del cáncer de mama que poseen las pacientes que acuden a realizarse la mamografía en la Clínica de Mamas del Hospital Nacional de la ciudad de Panamá en el segundo semestre del 2018.

ANÁLISIS DE LOS RESULTADOS

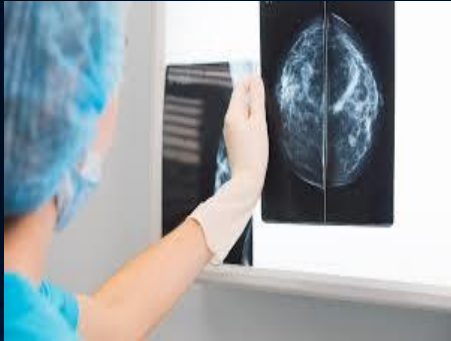


Tabla N° 2
Antecedentes hereditarios de enfermedad mamaria

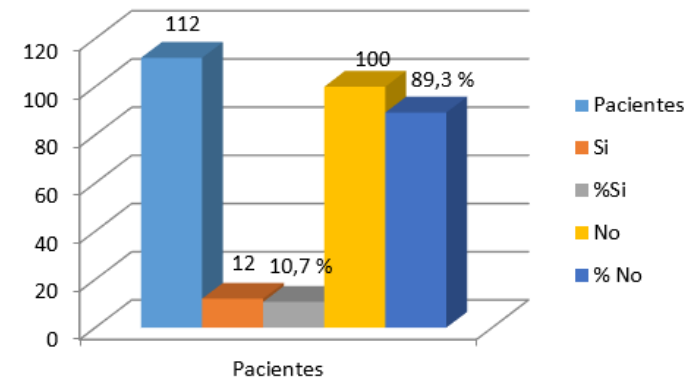
DIMENSIÓN ESTUDIO
EPIDEMIOLÓGICO

Pacientes	Si	%	No	%
112	12	10,70%	100	89,30%

Fuente: Elaboración por autores (2018).

Gráfico N° 2

Antecedentes hereditarios de enfermedad mamaria



12 pacientes (10.7%) tienen familiares que han padecido de cáncer de mama,
los otros 100 pacientes (89.3%), no presentaron antecedentes.

Tabla N° 3

¿Consume alcohol? En caso de ser afirmativo por favor especifique su frecuencia

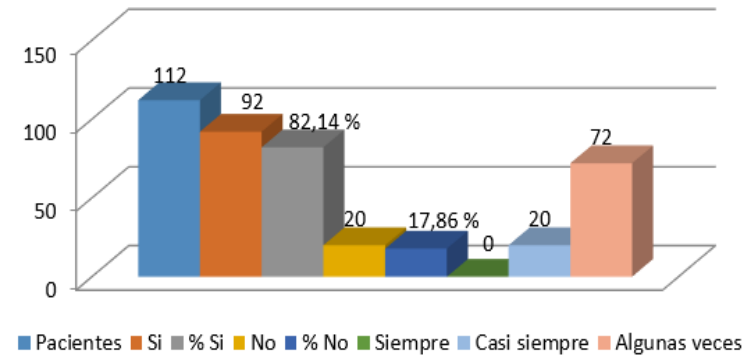
DIMENSIÓN
FACTORES DE RIESGOS Y PREVENCIÓN

Pacientes	Si	%	No	%	Siempre	Casi Siempre	algunas veces
112	92	82,14%	20	17,86%	0	20	72

Fuente: Elaboración por autores (2018).

Gráfico N° 3

¿Consume alcohol? En caso de ser afirmativo por favor especifique su frecuencia



92 (82.14 %) consume alcohol. Solo 20 (17.86%) no consume bebidas alcohólicas.

Tabla N° 4:
¿Es fumador? En caso de ser afirmativo por favor especifique su frecuencia

DIMENSIÓN
FACTORES DE RIESGOS Y PREVENCIÓN

Pacientes	No	%	Si	%	Siempre	Casi Siempre	algunas veces
112	110	98,21%	2	1,79%	0	1	1

Fuente: Elaboración por autores (2018).

110 (98.21%) de las pacientes manifestó no ser fumadoras, solo 2 (17.9%) de las pacientes fuman, con una frecuencia de 1 casi siempre 1 algunas veces.

Gráfico N° 4

¿Es fumador? En caso de ser afirmativo por favor especifique su frecuencia

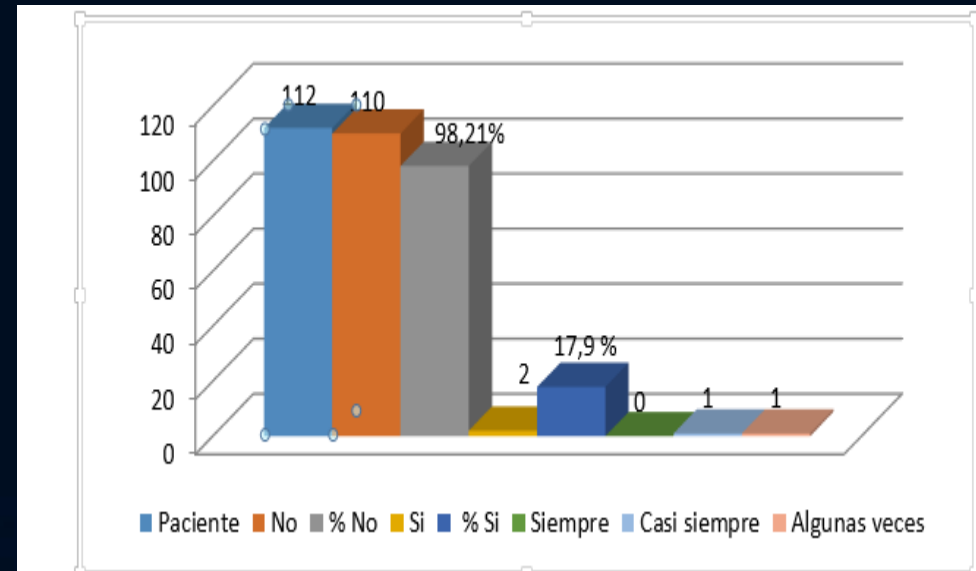


Tabla N° 5

¿Vio su primera menstruación? En caso de ser afirmativo por favor especifique la edad

Pacientes	No	%	Si	%	9-12 años	13-14 años	15-17 años
112	0	0	112	100	62	42	6

Fuente: Elaboración por autores (2018).

En relación al promedio de edad de la menarquia en este estudio 62 pacientes tuvieron su primera menstruación entre los 9 y 12 años, 42 entre los 13 y 14 años y 6 entre los 15 y 17 años. Lo que representa que **la mayoría de las pacientes en este caso se ubican en el primer intervalo de 9 a 12 años de edad para su primera menstruación.**

Gráfico N° 5

¿Vio su primera menstruación? En caso de ser afirmativo por favor especifique la edad.

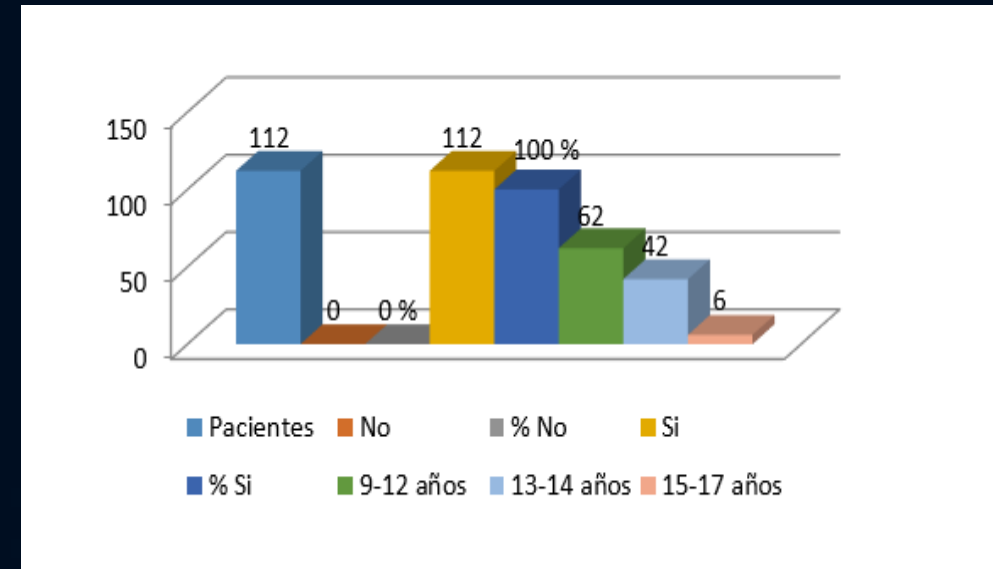


Tabla N° 6

Se encuentra en la menopausia? En caso de ser afirmativo por favor especifique la edad

		CANTIDAD	PORCENTAJE
EDAD	Menos-40	70	62.5
	40-44	10	8.9
	45-49	30	26.8
	50- más	2	1.8

Fuente: Elaboración por autores (2018).

Se observó que el (62,5%) fueron mujeres menores de 40 años; 10 mujeres de 40 a 44 años (8.9%), las mujeres de 45 a 49 años (26.8%), y (1.8%) un porcentaje menor de mujeres mayores de 50 años.

Gráfico N° 6

¿Se encuentra en la menopausia? En caso de ser afirmativo por favor especifique la edad

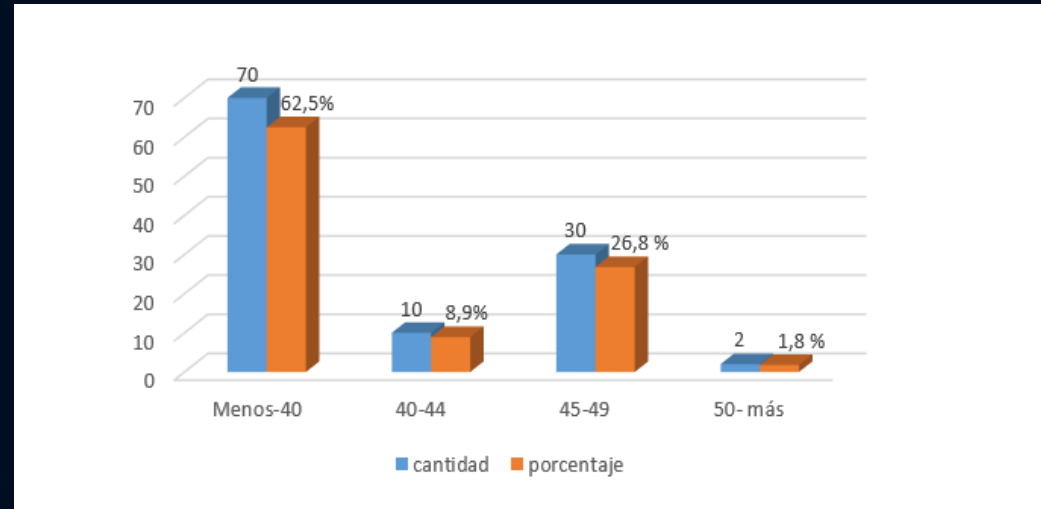


Tabla N° 7

¿Tuvo hijos? En caso de ser afirmativo por favor especifique la cantidad de hijos

Pacientes	No	%	Si	%	1-2	3-4	5-más
112	35	31,25	77	68,75	39	26	12

Fuente: Elaboración por autores (2018).

Al analizar el número de hijos se encontró que 35 pacientes, (31.25%) no tuvieron hijos, y 77 pacientes (68.75%) si tuvieron. 39 pacientes, (34,8%) tuvieron 1- 2 embarazos, mientras que 26 pacientes (23.2%) obtuvo 3-4 embarazos, **estos dos últimos fueron los grupos más representados en el estudio con más de un 50% de la muestra presentada.** Solo 12 pacientes, (13.4%) tuvieron 5 o más gestaciones.

Gráfico N° 7

¿Tuvo hijos? En caso de ser afirmativo por favor especifique la cantidad de hijos

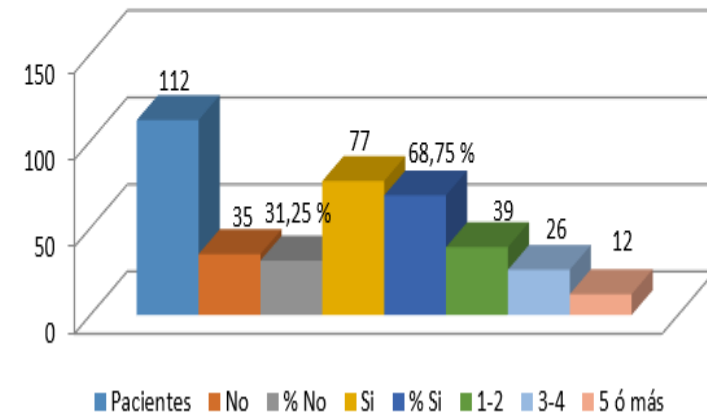


Tabla N° 8

¿Les dio lactancia materna a sus hijos? En caso de ser afirmativo por favor especifique hasta cuánto tiempo?

Pacientes	No	% No	Si	% Si	0-6 meses	7-12 meses	13 meses o más
112	42	37.5	70	62.5	60	5	5

Fuente: Elaboración por autores (2018).

En la muestra estudiada, 42 pacientes (37.5 %) no practicaron la lactancia materna, **mientras que 70 pacientes, (62.5%) si lo hizo.** N el caso de las que lactaron 60 de ellas lo hicieron en un período entre 0-6 meses, 5 entre 7 a 12 meses y 5 13 meses o más.

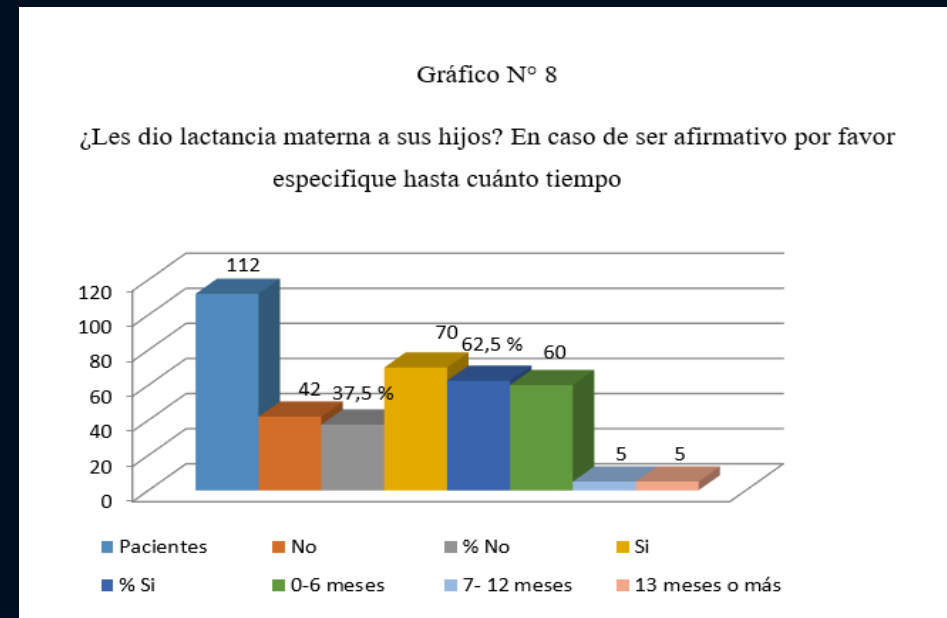


Tabla N° 9

¿Ha tomado anticonceptivos orales? En caso de ser afirmativo por favor especifique hasta cuántos años?

Pacientes	Si	%	No	%	1-2 años	3-4 años	5-más
112	97	86,61	15	13,39	65	20	12

Fuente: Elaboración por autores (2018).

Respecto al uso de anticonceptivo orales, 97 pacientes (86.61%) utilizaron este tratamiento, 65 entre 1ª 2 años, 20 en un intervalo de 3-4 años y 12 por más de 5 años. Dimensión: Relación Factores de Riesgos y desarrollo de la enfermedad

Gráfico N° 9

¿Ha tomado anticonceptivos orales? En caso de ser afirmativo por favor especifique hasta cuántos años

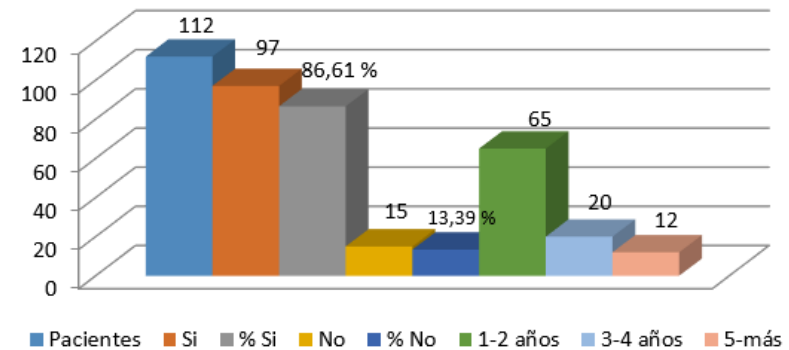


Tabla N° 10

¿Sabe que existen factores de riesgos para desarrollar cáncer de mama? En caso de ser afirmativo por favor especifique

Pacientes	No	%	Si	%	Fumar	Menopausia	Hormonas
112	82	73.21	30	26.79	20	5	30

Fuente: Elaboración por autores (2018).

La mayoría de las **pacientes 82 (73.21%)** desconocen que existen factores de riesgos para desarrollar cáncer de mama, mientras que 30 (26.79%) de las pacientes conocen que existen factores de riesgo y lo atribuyen 5 a la menopausia y 30 al consumo de hormonas.

Gráfico N° 10

¿Sabe que existen factores de riesgos para desarrollar cáncer de mama? En caso de ser afirmativo por favor especifique

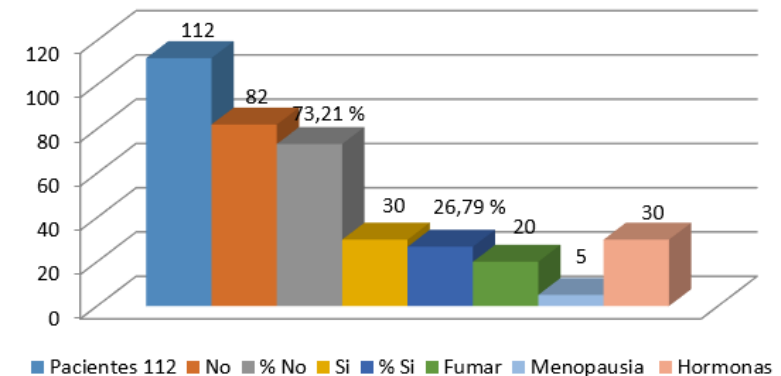


Tabla N° 10

¿Sabe que existen factores de riesgos para desarrollar cáncer de mama? En caso de ser afirmativo por favor especifique

Pacientes	No	%	Si	%	Fumar	Menopausia	Hormonas
112	82	73.21	30	26.79	20	5	30

Fuente: Elaboración por autores (2018).

La mayoría de las **pacientes 82 (73.21%)** desconocen que existen factores de riesgos para desarrollar cáncer de mama, mientras que 30 (26.79%) de las pacientes conocen que existen factores de riesgo y lo atribuyen 5 a la menopausia y 30 al consumo de hormonas.

Gráfico N° 10

¿Sabe que existen factores de riesgos para desarrollar cáncer de mama? En caso de ser afirmativo por favor especifique

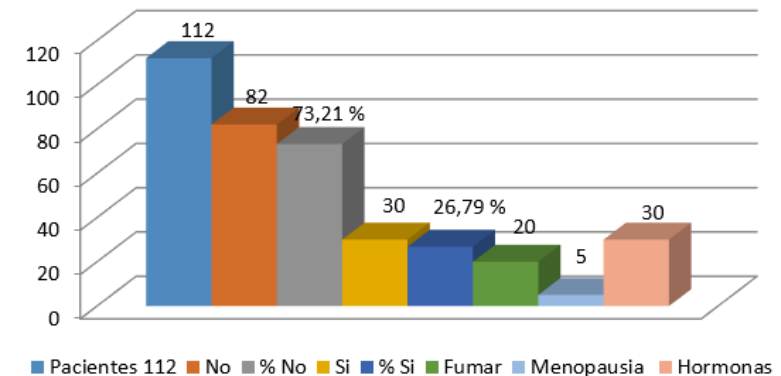


Tabla N° 11

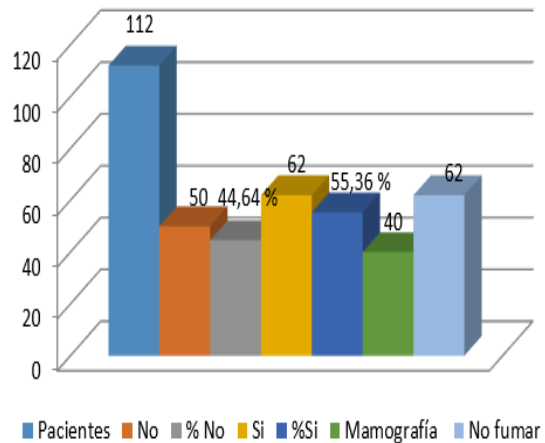
¿Sabe cuáles son los métodos para prevenir el cáncer de mama precozmente? En caso de ser afirmativo por favor especifique cuáles conoce?

Pacientes	No	% No	Si	% Si	Mamografía	No fumar
112	50	44.64	62	55.36	40	62

Fuente: Elaboración por autores (2018).

Gráfico N° 11

¿Sabe cuáles son los métodos para prevenir el cáncer de mama precozmente? En caso de ser afirmativo por favor especifique cuáles conoce



En la muestra estudiada, 62 pacientes (55.36 %) manifiesta saber cuáles son los métodos para prevenir el cáncer de mama precozmente, la mayoría 62 pacientes informan que el método para prevenir el cáncer de mama es no fumar y 40 la mamografía.

DISCUSIÓN DE LOS RESULTADOS

Los resultados del presente estudio indican que el grupo etario que predominó fue el de 40 a 49 años con un 45%; se encontró antecedentes familiares con cáncer mamas con el 11% de las pacientes.

La mayoría de las mujeres participantes del estudio 89% no presentan factores de riesgo evidentes asociados a antecedentes familiares de cáncer de mama. Es importante resaltar que múltiples factores de riesgo pueden estar influyendo en el desarrollo del cáncer de mama en Panamá.

DISCUSIÓN DE LOS RESULTADOS

La mayoría de las pacientes ingiere alcohol algunas veces, lo cual indica que este grupo de mujeres tiene mayor riesgo de padecer cáncer de mamas en comparación con las mujeres que no consumen bebidas alcohólicas.

Los resultados de este estudio muestran que el tabaco es el factor de riesgo que la población estudiada percibe más importante en el desarrollo del cáncer, y en el extremo opuesto de la ingesta de alcohol.

DISCUSIÓN DE LOS RESULTADOS

El hecho de que la mayoría población (67%) perciba el tabaco como factor de riesgo de cáncer, es un resultado que se ha demostrado su relación causal con este padecimiento, por lo cual se ha hecho una campaña de divulgación de estos resultados de manera convincente y se han implementado políticas de salud pública en Panamá.

El mayor porcentaje de paciente tuvo la menarquia en la edad entre 9-12 años, el cual es otro de los factor de riesgo relevantes, el cual demostró que en la mayoría que son 62 pacientes (55.4%) este factor de riesgo es muy alto.

DISCUSIÓN DE LOS RESULTADOS

Dos terceras partes de las mujeres tuvo su primer embarazo entre 20 a 29 años.

Se logró identificar los factores de riesgo predominante entre las pacientes participantes.

Se asume que las mujeres que participaron no saben que tienen algún factor de riesgo y que este puede desarrollar cáncer de mama por lo que biológicamente hablando tienen algún grado de riesgo, sin embargo, algunos de ellos pueden ser modificables.

CONCLUSIÓN

Este estudio confirma que el diagnóstico precoz de cáncer de mama a través de la **mamografía contribuye al tratamiento oportuno** de la enfermedad y al mejor pronóstico, al detectar ciertos tipos de cáncer en su etapa inicial.





GRACIAS.